



АДМИНИСТРАЦИЯ ГОРОДА ПЕРМИ
ДЕПАРТАМЕНТ ЗЕМЕЛЬНЫХ ОТНОШЕНИЙ

РЕШЕНИЕ

о размещении объектов № 21-01-45-186 от 10 ИЮН 2021

г. Пермь, ул. Сибирская, 15

Департамент земельных отношений администрации города Перми в соответствии с пунктом 3 статьи 39.36 Земельного кодекса Российской Федерации, Положением о порядке и условиях размещения объектов на землях или земельных участках, находящихся в государственной или муниципальной собственности, на территории Пермского края без предоставления земельных участков и установления сервитутов, публичного сервитута, утвержденным постановлением Правительства Пермского края от 22.07.2015 № 478-п, заявлением от 01.06.2021 № 21-01-06-9259

разрешает: ОАО «МРСК Урала» (ИНН 6671163413, ОГРН 1056604000970, место нахождения: 620026, Свердловская область, г. Екатеринбург, ул. Мамина-Сибиряка, д. 140)

размещение объекта: линии электропередачи классом напряжения до 35 кВ, а также связанные с ними трансформаторные подстанции, распределительные пункты и иное предназначенное для осуществления передачи электрической энергии оборудование, для размещения которых не требуется разрешения на строительство (ВЛ 0,4 кВ от РУ 0,4 кВ ТП-4405; реконструкция КВЛ 6 кВ ПС 110 кВ Строительная (замена провода и опор), реконструкция РУ 0,4 кВ ТП-4405 (установка оборудования учета э/э), для электроснабжения двух садовых домов на садовых участках № 43, № 32 по адресу: Пермский край, г. Пермь, Орджоникидзевский район, ПО «Камкабель», в квартале № 101 Гайвинского лесничества Закамского лесхоза, СНТ «Коллективный сад № 65 «Мостовлянка», участок № 43, № 32 (кадастровые номера земельных участков 59:01:2410084:37, 59:01:2410430:12))

способ размещения объекта: наземный

на землях: государственная собственность на которые не разграничена

на срок: бессрочно

местоположение: Пермский край, г. Пермь, Орджоникидзевский район, микрорайон Верхнемостовая.

Территория, согласно схеме, расположена в зонах с особыми условиями использования территорий: приаэродромная территория аэродрома аэропорта Большое Савино.

ОАО «МРСК Урала»:

1. Соблюдать Правила использования воздушного пространства, установленные постановлением Правительства Российской Федерации от 11.03.2010 № 138 «Об утверждении Федеральных правил использования воздушного пространства Российской Федерации».

2. В соответствии с пунктом 7(2) Положения о порядке и условиях размещения объектов на землях или земельных участках, находящихся в государственной или муниципальной собственности, на территории Пермского края без предоставления земельных участков и установления сервитутов, публичного сервитута, утвержденного постановлением Правительства Пермского края от 22.07.2015 № 478-п, представить в департамент земельных отношений в течении 1 месяца с момента размещения объектов материалы контрольной геодезической съемки размещенных объектов на бумажном и электронном носителях на безвозмездной основе.

В соответствии со статьей 20¹ Закона Пермского края от 14.09.2011 № 805-ПК «О градостроительной деятельности в Пермском крае» ОАО «МРСК Урала»:

1. Не позднее, чем за 10 рабочих дней до начала строительства и реконструкции безвозмездно передать в департамент градостроительства и архитектуры администрации города Перми один экземпляр копий разделов проектной документации, предусмотренных пунктом 1 части 12 статьи 48 Градостроительного кодекса Российской Федерации.

2. В течение 10 рабочих дней после окончания работ по строительству, реконструкции безвозмездно передать в департамент градостроительства и архитектуры администрации города Перми схему, отображающую расположение объекта и сетей инженерно-технического обеспечения, подписанную ОАО «МРСК Урала», с приложением текстового и графического описания местоположения границ охранной и санитарно-защитной зоны, перечень координат характерных точек границ такой зоны.

Приложение: схема предполагаемых к использованию земель или части земельного участка (на 1 л. в 1 экз.).

И.о. заместителя главы
администрации города Перми – начальника
департамента земельных отношений
администрации города Перми



Е.Н. Гонцова

Схема предполагаемых к использованию земель или части земельного участка

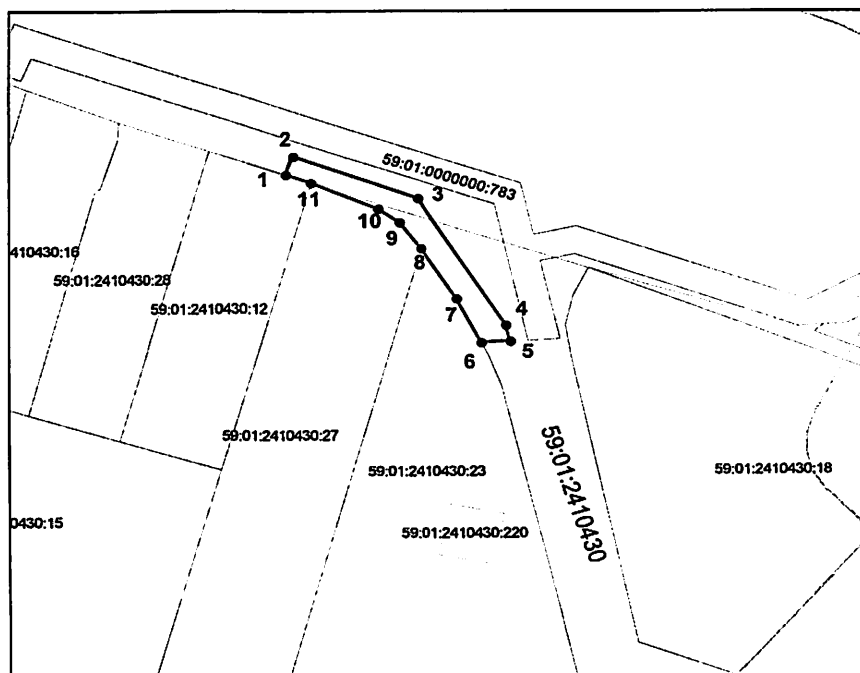
Объект: Строительство ВЛ 0,4 кВ от РУ 0,4 кВ ТП-4405; Реконструкция КВЛ 6 кВ ПС 110 кВ Строительная (замена провода и опор), реконструкция РУ 0,4 кВ ТП-4405 (установка оборудования учета э/э), для электроснабжения 2 садовых домов на садовых участках №43, 32 по адресу: Пермский край, г. Пермь, Орджоникидзевский район, ПО «Камкабель», в кв №101 Гайвинского лесничества Закамского лесхоза, СНТ «Коллективный сад №65 «Мостовлянка», участок №43, №32 (кад. номера зем. участков 59:01:2410084:37, 59:01:2410430:12)

Местоположение: Пермский край, город Пермь, Орджоникидзевский район, микрорайон Верхнемостовая

Площадь земель или части земельного участка, кв.м: 136

Категория земель: Земли населённых пунктов

Каталог координат, м		
точки грани	X	Y
1	532685,99	2232088,26
2	532688,69	2232089,29
3	532682,5	2232105,6
4	532663,77	2232117,04
5	532661,44	2232117,61
6	532661,23	2232113,85
7	532667,66	2232110,64
8	532675,07	2232106,03
9	532678,94	2232103,19
10	532680,93	2232100,39
11	532684,77	2232091,6



Масштаб 1:1000

Описание границ смежных землепользователей:

от точки 1 до точки 6 земли Муниципальное образование г. Пермь
от точки 6 до точки 8 участок КН 59:01:2410430:23
от точки 8 до точки 11 участок КН 59:01:2410430:27
от точки 11 до точки 1 участок КН 59:01:2410430:12

Условные обозначения:

- вновь образованная часть границы земельного участка
- - - существующая часть границы, имеющиеся в ГКН сведения о которой достаточны для определения ее местоположения
- граница кадастрового квартала
- - - зона с особыми условиями использования территорий
- территорияльная зона
- обозначение сооружений по сведениям ГКН
- 59:01:3812269 - номер кадастрового квартала
- 59:01:3812269:8 - номер учтенного земельного участка

Заявитель: ООО "МРСК Урала"

подпись, печать

Владимирова А. Л.